

# c i n é é f ê t e

12. französisches Jugendfilmfestival auf Tournee

Filme in Originalfassung mit deutschen Untertiteln

[www.institutfrancais.de/cinefete](http://www.institutfrancais.de/cinefete)

## **Le hérisson**

*de Mona Achache*

Dossier réalisé par Colette Sarrey et Alice Mennesson



## FICHE TECHNIQUE DU FILM

### Long métrage français

**Durée :** 1h 40mn

**Sortie en France :** juillet 2009

**Réalisateur :** Mona Achache

**Scénario :** Mona Achache et Anne-Dominique Toussaint, d'après le roman de Muriel Barbéry, *L'élégance du hérisson*.

**Producteur :** Anne-Dominique Toussaint

### Prix obtenus :

- Prix du public, Festival « City of Lights », Los Angeles, 2010
- Pyramide de la meilleure réalisatrice et
- Pyramide Spécial Jury, Festival International du Film du Caire, 2009
- Prix du Public, Festival international du film de Seattle - 2010

**Genre :** Fiction – Comédie

### Interprétation :

Josiane Balasko (*Renée Michel*)

Garance Le Guillermic (*Paloma Josse*)

Togo Igawa (*Kakuro Ozu*)

Anne Brochet (*Solange Josse*)

Ariane Ascaride (*Manuela Lopez*)

Wladimir Yordanoff (*Paul Josse*)

Sarah Le Picard (*Colombe Josse*)

Jean-Luc Porraz (*Jean-Pierre*)

Gisèle Casadesus (*Madame de Broglie*)

Mona Heftré (*Madame Meurisse*)

Samuel Achache (*Tibère*)

Valérie Karsenti (*La Mère de Tibère*)

Stéphan Wojtowicz (*Le Père de Tibère*)

# TABLE DES MATIÈRES

---

<b>I. POUR MIEUX CONNAÎTRE LE FILM</b>	<b>4</b>
Informations sur la réalisatrice	4
Résumé du film	4
<b>II. POUR TRAVAILLER AVEC LE FILM EN CLASSE</b>	<b>5</b>
A) Avant la séance	
Fiche-élève n°1 : Découvrir le film par l'affiche	6
Fiche-professeur n°1 : Découvrir le film par l'affiche	8
B) Après la séance	
Fiche-élève n°2 : Reconstituer l'histoire du film	10
Fiche-professeur n°2 : Reconstituer l'histoire du film	11
Fiche-élève n°3 : Étudier les personnages du film	12
Fiche-professeur n°3 : Étudier les personnages du film	14
Fiche-élève n°4 : Comprendre un dialogue du film	16
Fiche-professeur n°4 : Comprendre un dialogue du film	18
<b>III. POUR ALLER PLUS LOIN</b>	<b>20</b>
A) L'adaptation du roman	20
B) La symbolique des objets dans le film	23
C) Analyse de séquence	25
D) Résumé des séquences du film	27
E) Sitographie et bibliographie	28

## I. POUR MIEUX CONNAÎTRE LE FILM

---

### INFORMATIONS SUR LA RÉALISATRICE

Jeune figure montante du paysage cinématographique français, Mona Achache fait ses premiers pas dans le 7<sup>e</sup> art en réalisant deux courts métrages qu'elle présente dans le cadre de festivals internationaux. En 2006, *Suzanne* traite de la déportation d'un père par les Nazis pendant la Seconde Guerre mondiale et remporte un Ours d'argent au Festival des nations d'Ebensee, en Allemagne. Deux ans plus tard, dans un style résolument différent, *Wawa* raconte l'itinéraire humoristique d'un chien en peluche dans les rues de Paris.



Si Mona Achache s'essaie aussi au jeu d'actrice en interprétant un petit rôle dans *Eden à l'Ouest* de Costa Gavras, c'est surtout derrière la caméra qu'elle s'illustre. De sa rencontre avec la productrice Anne-Dominique Toussaint naît ainsi l'adaptation cinématographique de *L'Élegance du hérisson*, le best-seller de Muriel Barbeby. Premier long métrage de la réalisatrice, *Le Hérisson* sort en 2009 avec Josiane Balasko en tête d'affiche. Ce film permet à Mona Achache d'entrer progressivement dans la cour des grands.

(Source : <http://www.evene.fr/celebre/biographie/mona-achache-38651.php>)

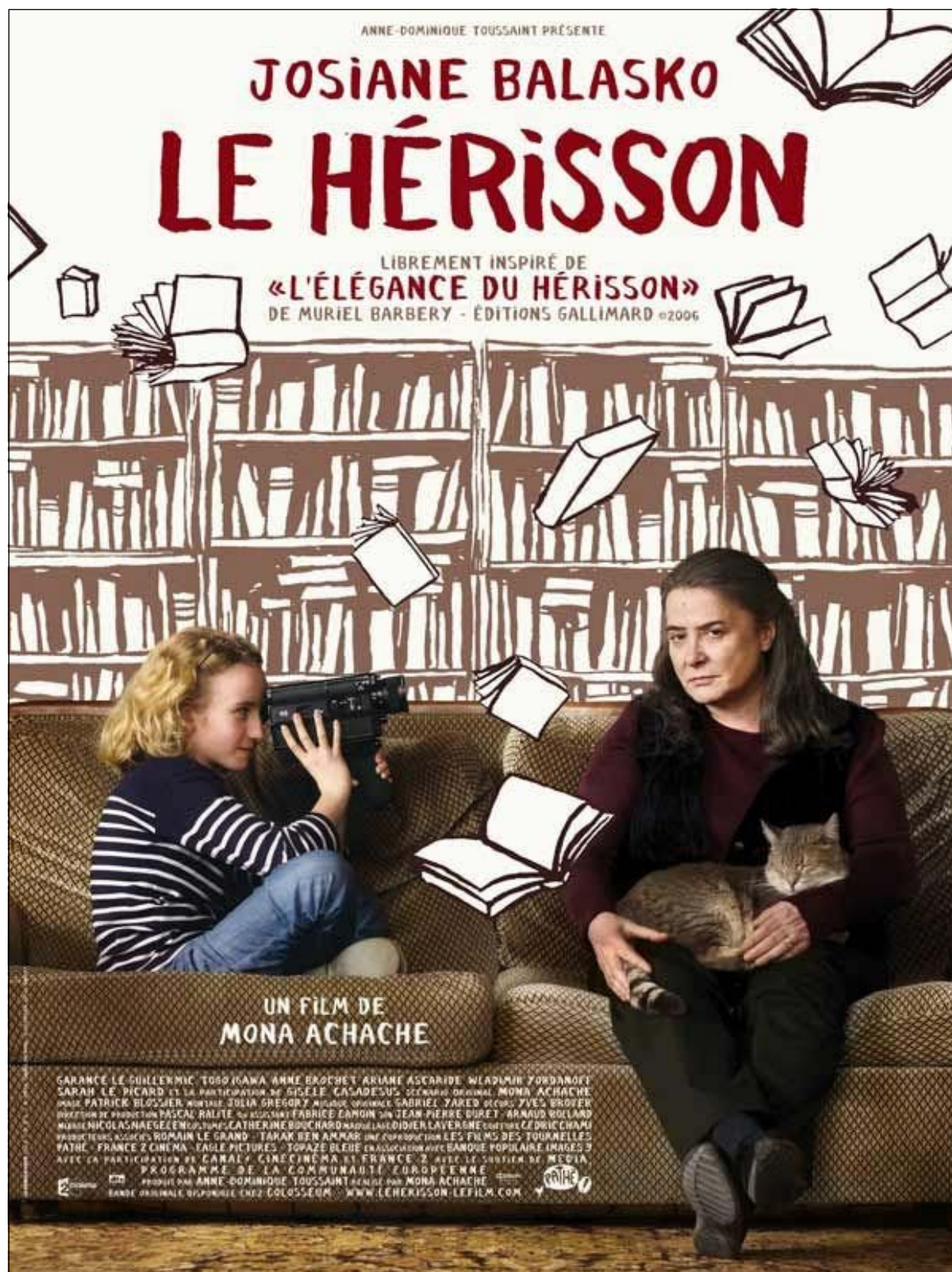
### RÉSUMÉ DU FILM

Paloma, 11 ans, vit dans un immeuble parisien de grand standing, au 7 rue de Grenelle. Elle communique peu avec son père, ministre, sa mère, une intellectuelle « au foyer », adepte de la psychanalyse, des antidépresseurs et du champagne ainsi que sa sœur Colombe qui fait sa thèse de doctorat. C'est pourquoi elle décide, « dans 165 jours », à l'occasion de son 12<sup>e</sup> anniversaire, de se suicider.

La concierge de l'immeuble, Renée Michel, 54 ans, vit seule avec son chat Léon, et personne dans cet immeuble huppé ne soupçonnerait l'étendue de sa culture, tant elle passe ses journées à dévorer des ouvrages en tous genres, allant de la littérature, à la philosophie, en passant par l'esthétique japonaise. Tout va changer quand, à la suite du décès d'un des propriétaires, l'appartement désormais vacant va être racheté par un Japonais, M. Ozu qui, lui, va très vite percer à jour la véritable face cachée de la concierge. Dès leur première rencontre, la connaissance d'« Anna Karénine » de Tolstoï va créer une complicité qui ne va que se renforcer au fil des jours. Une invitation à dîner, puis une après-midi passée ensemble vont contribuer à les rapprocher.

Pour Paloma, les choses évoluent différemment : les conflits avec ses proches ne font que s'accroître. Tentant de fuir sa famille, elle demande à Mme Michel si elle peut passer quelques après-midi en sa compagnie. C'est ainsi qu'elles font connaissance et s'apprécient mutuellement, dès les premiers instants. Grâce à la complicité de son amie portugaise, Manuela, ainsi que celle de Paloma, Mme Michel va s'ouvrir et lentement accepter l'inclination qui la pousse vers M. Ozu. Tout irait bien, jusqu'au jour où ...

## II. POUR TRAVAILLER AVEC LE FILM EN CLASSE



## FICHE-ÉLÈVE N°1: DÉCOUVRIR LE FILM PAR L’AFFICHE

Niveaux : A2 – B1

### 1 PREMIÈRE APPROCHE



Qu'est-ce que c'est ?  
A quoi associez-vous ce lieu ?



Décrivez l'image.  
Quelle est l'expression de la femme ?  
D'après vous, qu'est-ce qu'elle aime dans la vie ?



Décrivez l'image.  
Que fait la petite fille ?  
D'après vous, qu'est-ce qu'elle aime dans la vie ?  
Quel est le lien possible entre ces deux personnages ?  
Imaginez.

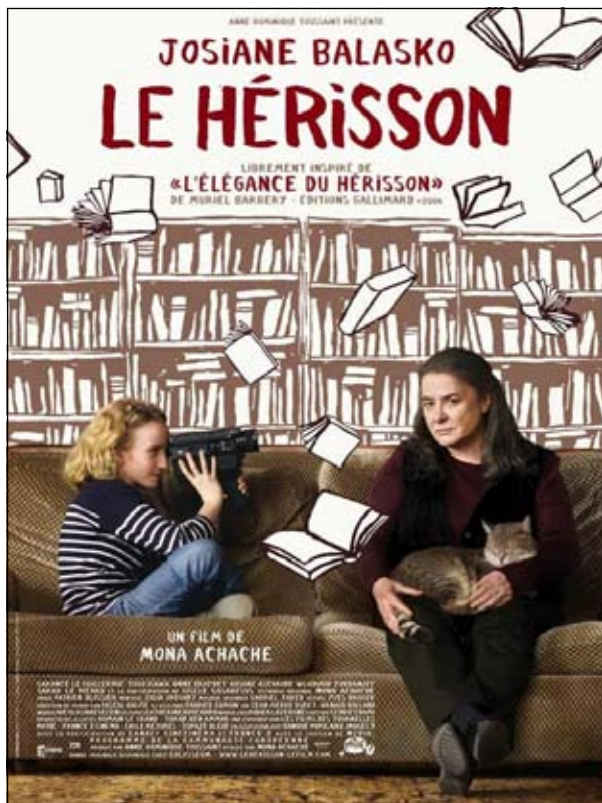
Après avoir entendu le résumé et vu l’affiche complète du film, pouvez-vous deviner l’identité de chaque personnage ? Quel personnage du texte manque sur l’affiche ? Comment l’imaginez-vous ?

Est-ce que cette affiche vous donne envie d’aller voir le film ?

## FICHE-ÉLÈVE N°1: DÉCOUVRIR LE FILM PAR L’AFFICHE

### 2 COMPARAISON AVEC L’AFFICHE ALLEMANDE (B1)

Relevez les différences et les points communs avec l’affiche française.



Que pensez-vous du titre allemand du film ? Qu’en déduisez-vous sur la personnalité de Mme Michel ?

## FICHE-PROFESSEUR N°1 : DÉCOUVRIR LE FILM PAR L’AFFICHE

Niveaux : A2–B1 | Compétences : Compréhension écrite (CE), Compréhension orale (CO),  
Production écrite (PE), Production orale (PO)

---

### 1 PREMIÈRE APPROCHE (PO/CO/PE)

L’affiche complète du film (p. 5) n’est à montrer ou distribuer aux élèves qu’après avoir fait les exercices de la fiche.

Distribuer la fiche aux élèves et leur demander de décrire la première image. Réponses possibles : on voit des livres. Les livres sont rangés dans la bibliothèque. Il y a aussi des livres qui volent.

Faire remarquer aux élèves que l’image est un dessin en sépia. Puis leur demander ce que leur inspire une bibliothèque et les livres. Réponses possibles : une bibliothèque pour moi, c’est le calme, l’ennui, le plaisir de la lecture, etc. Ou « les livres, pour moi c’est découvrir des aventures, des histoires d’amour, différents personnages, etc. ». Pour aller plus loin : on peut même aborder les genres en demandant aux élèves de les citer (un roman policier, de science-fiction, historique, la poésie, la bande-dessinée, une biographie, un essai, etc. ).

Puis faire décrire les deux personnages et faire répondre successivement aux questions.

L’image 2 représente une femme avec les cheveux longs et bruns. Elle porte un gilet rouge et un pantalon gris. Un chat dort sur elle/ses genoux. On a l’impression qu’elle regarde le spectateur. Elle a l’air triste, de réfléchir, etc. Elle aime peut-être les chats, les livres, etc.

Sur l’image 3, on voit une petite fille, elle a les cheveux blonds et mi-longs. Elle porte un pull rayé bleu et blanc. Elle tient une caméra et elle filme. Elle aime peut-être le cinéma, les livres, etc.

Montrer ou donner l’affiche complète aux élèves, puis leur demander d’imaginer la relation entre les deux personnages. Réponses possibles : c’est peut-être la grand-mère et sa petite fille. La petite fille fait un film sur sa grand-mère qui aime beaucoup les livres. Puis lire à voix haute le synopsis du film à la classe : « Le Hérisson est l’histoire d’une rencontre inattendue : celle de Paloma Josse, petite fille de 11 ans, redoutablement intelligente et suicidaire, de Renée Michel, concierge parisienne discrète et solitaire, et de l’énigmatique Monsieur Kakuro Ozu. ».

Demander ensuite aux élèves de répondre aux questions à l’oral. Réponses libres.

Le personnage manquant sur l’affiche est Kakuro Ozu. Réponses possibles : Ce personnage vient peut-être d’Asie, il a un nom asiatique.

### 2 COMPARAISON AVEC L’AFFICHE ALLEMANDE (CE/PE/PO/CO/)

Faire lire les questions aux élèves et leur demander d’y répondre en tandem ou seuls. Puis faire une mise en commun des réponses.

Les points communs entre les deux affiches sont : les personnages, la situation (elles sont assises sur un canapé) et le chat. Les différences sont : l’arrière-plan avec les poissons (la bibliothèque de l’affiche française n’apparaît plus), le bocal avec le poisson rouge entre les deux personnages, l’attitude de la femme à droite (elle regarde la petite fille, alors que sur l’affiche française, elle regarde devant elle). Ces différences peuvent s’expliquer par une mise en valeur différente d’un point important du film : en France, on a privilégié les livres, alors qu’en Allemagne, on a préféré mettre en avant la symbolique du poisson rouge et du bocal dont parle le personnage de Paloma au début du film. Il est intéressant de faire remarquer aux élèves que le poisson rouge et la théorie du bocal sont deux points que la réalisatrice a intégrés au scénario, mais qui n’existaient pas dans le roman.

Dans le titre allemand, c’est l’élégance de Mme Michel qui est caractérisée. Alors que le titre français reste plus obscur (il faut avoir vu le film pour avoir compris le titre), le titre allemand donne déjà une idée du personnage de Mme Michel. Ce titre offre au futur spectateur une idée plus précise du caractère de Mme Michel. Il est en contradiction avec son apparence sur l’affiche.

Quand les élèves auront vu le film, on pourra revenir à ces deux affiches et leur demander de choisir la meilleur.

## FICHE-ÉLÈVE N°2 : RECONSTITUER L'HISTOIRE DU FILM

Niveaux : A2 – B1

### 1 LES MOMENTS IMPORTANTS DU FILM

Décrivez ces images ; pourquoi ces moments sont-ils importants pour l'histoire ?

A



B



C



D



E



F



Dans quel ordre ces images apparaissent-elles dans le film ?

1	2	3	4	5	6

## FICHE-PROFESSEUR N°2 : RECONSTITUER L'HISTOIRE DU FILM

Niveaux : A2 – B1 | Compétences : Compréhension écrite (CE), Compréhension orale (CO),  
Production écrite (PE), Production orale (PO)

### 1 LES MOMENTS IMPORTANTS DU FILM (PO/PE)

Avant de donner la fiche, demander aux élèves quelles images importantes du film ils ont retenues. Leur demander ensuite de décrire chacune des images de la fiche (travail à l'écrit ou à l'oral, à préparer en groupe ou seul). Il ne s'agit pas d'un horizon d'attente, mais de suggestions destinées au professeur et qu'il/elle peut exploiter en fonction de ses choix personnels, goûts et préférences ainsi qu'en fonction du niveau du groupe.

A – Après l'invitation de M. Ozu, et parce que Manuela le lui a suggéré, Renée Michel va chez le coiffeur. La coiffeuse est très surprise, mais elle cherche une coupe qui irait bien à sa cliente et la ferait paraître plus attrayante. Mme Michel est assise, pensive, elle donne l'impression d'avoir fait un très gros effort pour accepter ce changement de son apparence extérieure.	B – Paloma tente de tuer le poisson rouge Hubert. Après lui avoir donné un somnifère, elle le jette dans les toilettes.
C – M. Ozu arrive sur les lieux de l'accident. Il a l'air très touché car la femme qu'il avait commencé à aimer vient de mourir quasiment sous ses yeux. Derrière lui, les habitants de l'immeuble commencent à s'attrouper autour de la voiture du pressing qui a renversé Mme Michel, alors que cette dernière voulait sauver Jean-Pierre et empêcher qu'il soit écrasé.	D – Un dîner entre Kakuro et Renée. Ils mangent ensemble un repas japonais que Kakuro a préparé.
E – M. Ozu a invité Mme Michel pour la 2 <sup>ième</sup> fois, mais elle a peur (de ses propres sentiments), alors elle refuse. Paloma a été témoin de la scène. Mme Michel lui avoue alors qu'elle a peur. Elle ne retient plus ses émotions et pleure. C'est Paloma qui va la consoler, lui offrant ainsi un beau témoignage d'affection.	F – M. Ozu, le nouveau propriétaire de l'appartement qui vient de se vendre, est présenté à la concierge par une dame de l'immeuble. Alors que la femme, vêtue élégamment, ne parle qu'à M. Ozu et évite le regard de Renée Michel, M. Ozu, lui, accorde beaucoup d'attention à la concierge. Mme Michel est surprise, mais aussi très distante.

La Solution :

1	2	3	4	5	6
F	A	D	B	E	C

## FICHE-ÉLÈVE N°3 : ÉTUDIER LES PERSONNAGES DU FILM

Niveaux : A2- B1

### 1 LES AUTOPORTRAITS DE PALOMA ET RENÉE

Décrivez les images ci-dessous et complétez les autoportraits de chaque personnage à l'aide des mots proposés.



*Mots à placer dans le texte :*

matou - au réveil - appartements - oignons -  
télévision - mammoth - coussins - concierge

Scolaire - à poisson – riches – suiciderai –  
sœur - vitre - chance - décision

« Je m'appelle Renée. J'ai 54 ans. Je suis \_\_\_\_\_ au 2, rue Eugène à Paris, dans un bel immeuble avec cinq \_\_\_\_\_ de grand luxe. Je suis veuve, petite, laide, grassouillette, j'ai des \_\_\_\_\_ aux pieds et certains matins \_\_\_\_\_, j'ai une haleine de \_\_\_\_\_. Je n'ai pas fait d'études, j'ai toujours été pauvre, discrète, insignifiante. Je vis seule avec un gros \_\_\_\_\_ paresseux [...]. Je ne suis pas particulièrement aimable, mais comme je suis polie, on me tolère. Parce que je correspond à l'archétype de la concierge d'immeuble : vilaine, vieille, revêche et qui regarde la \_\_\_\_\_ pendant que son gros chat somnole sur des \_\_\_\_\_ . »

« Je m'appelle Paloma. J'ai 11 ans. J'habite 2, rue Eugène à Paris dans un appartement de riches. Mes parents sont \_\_\_\_\_. Ma famille est riche. Donc ma \_\_\_\_\_ et moi sommes virtuellement riches. Mais malgré cela, malgré toute cette \_\_\_\_\_ et cette richesse, depuis très longtemps je sais que la destination finale, c'est le bocal \_\_\_\_\_. Un monde où les adultes passent leur temps à se cogner comme des mouches à la même \_\_\_\_\_. Mais ce qui est certain, c'est que dans le bocal j'irai pas. C'est une \_\_\_\_\_ bien réfléchie : à la fin de l'année \_\_\_\_\_, le jour de mes 12 ans, le 16 juin prochain, dans 165 jours, je me \_\_\_\_\_ . »

### 2 KAKURO OZU

Faites un portrait de Kakuro. Vous pouvez vous aider des mots proposés sous la photo.



60 ans – Japonais - riche – cultivé – aimer faire la cuisine – aimer jouer au jeu de Go –  
avoir des animaux (deux chats)

## FICHE-ÉLÈVE N°3 : ÉTUDIER LES PERSONNAGES DU FILM

### 3 LA FAMILLE JOSSE (B1)

Retrouvez le portrait correspondant à chaque personnage. Que pensez-vous de ces portraits faits par Paloma ? Etes-vous d'accord ?



1 Solange Josse

A) « Archétype de la théorie du poisson rouge dans son bocal. Obsédée par le désir d'être moins névrosée que sa mère et plus brillante que son père. La vie est pour elle une bataille permanente où il faut vaincre en détruisant l'autre. »



2 Paul Josse

B) « Bourgeoise entretenant depuis des décennies un lien étroit avec la psychanalyse, les anxiolytiques, les antidépresseurs et le champagne. Elle est vaguement consciente du potentiel décoratif de ses plantes vertes, mais s'obstine pourtant à leur parler comme à une personne. »



3 Colombe Josse

C) « Ministre prochainement victime d'un remaniement gouvernemental. Occupé et préoccupé, plus centré sur sa carrière que sur sa famille, mais néanmoins bienveillant quoique démissionnaire. »

### 4 LE JEU DES OPPOSITIONS (B1)

Trouvez les paires d'adjectifs.

riche

fermé

jeune

bourgeois

inculte

en haut

Orient

vieux

Occident

cultivé

caché

ouvert

visible

populaire

en bas

pauvre

A qui et à quoi correspondent ces oppositions dans le film ?

## FICHE-PROFESSEUR N°3 : ÉTUDIER LES PERSONNAGES DU FILM

Niveaux : A2–B1 | Compétences : Compréhension écrite (CE), Compréhension orale (CO),  
Production écrite (PE), Production orale (PO)

---

### 1 LES AUTO-PORTRAITS DE PALOMA ET RENÉE (PO/CE/PE)

Faire décrire les images aux élèves. Puis leur demander de lire les mots à placer dans le texte : donner ou faire chercher la signification de certains mots si nécessaire.

Faire lire les autoportraits et, en tandem, demander aux élèves de placer les mots dans le texte à trous. Puis passer à la mise en commun en groupe-classe.

Ensuite, demander aux élèves d'expliquer avec leurs propres mots « avoir une haleine de mammoth » (avoir une mauvaise haleine) et expliquer « avoir des oignons aux pieds » (Ballen am Fuß haben).

#### **Solutions :**

- Renée : concierge – appartements – oignons – au réveil – mammoth – matou – télévision – coussins.
- Paloma : riches – sœur – chance – à poisson – vitre – décision – scolaire – suiciderai.

On peut proposer ensuite aux élèves de faire leur autoportrait à l'oral, sur le modèle de Renée et Paloma.

Dans le film, Mme Michel aide un SDF, Jean-Pierre. Il lui chante souvent une chanson « C'est la mère Michel qui a perdu son chat ». Faire faire une recherche aux élèves sur Internet sur cette chanson enfantine et traditionnelle en France.

### 2 KAKURO OZU (PO/PE)

Demander d'abord aux élèves de décrire la photo du personnage. Puis, à l'aide des mots proposés, les élèves complètent le portrait de Kakuro, à l'oral et/ou à l'écrit.

#### **Réponse possible :**

Kakuro est Japonais/il vient du Japon. Il a soixante ans. Il est riche et habite au 2, rue Eugène à Paris, dans un appartement luxueux. Il est veuf. Il aime beaucoup la littérature, il aime faire la cuisine et jouer au jeu de Go.

### 3 LA FAMILLE JOSSE (PO/CE)

Demander d'abord aux élèves de présenter les trois personnages. Puis faire lire les textes et donner ou faire chercher le vocabulaire difficile.

Les élèves doivent ensuite retrouver le portrait correspondant à chaque personnage.

#### **Solutions :**

- Solange Josse : B
- Paul Josse : C
- Colombe Josse : A

## FICHE-PROFESSEUR N°3 : ÉTUDIER LES PERSONNAGES DU FILM

---

### 4 LE JEU DES OPPOSITIONS (CE/PE/PO)

riche/pauvre	Mme Michel (pauvre) vit dans un monde de riches. Les riches et les pauvres n'ont aucun (véritable) contact.
inculte/cultivé	Tout le monde pense que Mme Michel est inculte (conformément aux clichés qui circulent sur les concierges). Dans le monde de Paloma, la culture n'est parfois qu'une apparence.
Occident/Orient	Mme Michel et Paloma sont de culture occidentale et s'intéressent à la culture japonaise. M. Ozu vient du Japon et parle couramment le français.
visible/caché	Dans le milieu de Paloma, en raison des conventions sociales, beaucoup de choses sont cachées. Mme Michel cache sa véritable nature et ses centres d'intérêts. Ce qui est visible ne correspond pas à la réalité des choses et des gens.
jeune/vieux	Paloma est jeune. Ses meilleurs amis (M. Ozu et Mme Michel) sont beaucoup plus âgés qu'elle.
fermé/ouvert	Le milieu de Paloma est fermé, la personnalité de Mme Michel est très fermée, son cabinet de lecture est fermé (personne ne peut y rentrer). L'espace de vie de M. Ozu est relativement ouvert, son esprit est ouvert.
en haut/en bas	La concierge vit en bas, les habitants de l'immeuble en haut: cela correspond à la hiérarchie sociale.
populaire/bourgeois	Le milieu d'origine de Renée Michel est populaire, elle côtoie chaque jour la haute bourgeoisie: entre ces 2 couches sociales, il n'y a que des contacts fonctionnels.

## FICHE-ÉLÈVE N°4 : COMPRENDRE UN DIALOGUE DU FILM

Niveaux : A2 – B1

---

### 1 MISE EN ROUTE

Imaginez le dialogue d'une rencontre entre deux personnes.

### 2 MOTS ENTENDUS

Ecoutez une première fois le dialogue et cochez les mots que vous avez entendus.

- |  |   |  |   |
|--|---|--|---|
| <input type="checkbox"/> (Faire) confiance | <input type="checkbox"/> Les cachettes    | <input type="checkbox"/> La tendance       | <input type="checkbox"/> (Faire) connaissance |
| <input type="checkbox"/> Les toilettes     | <input type="checkbox"/> La substance     | <input type="checkbox"/> (Être) tranquille | <input type="checkbox"/> déménager            |
| <input type="checkbox"/> La dent           | <input type="checkbox"/> (Être) difficile | <input type="checkbox"/> (Être) dérangé(e) | <input type="checkbox"/> En attendant         |

### 3 AVEZ-VOUS COMPRIS ?

Ecoutez une deuxième fois le dialogue puis répondez aux questions.

- a) Qu'est-ce qui va être déposé chez Mme Michel pour la sœur de Paloma ?
- |  |                                     |                                    |
|--|-------------------------------------|------------------------------------|
| <input type="checkbox"/> Une enveloppe | <input type="checkbox"/> Un message | <input type="checkbox"/> Un paquet |
|--|-------------------------------------|------------------------------------|
- b) Qu'est-ce que Paloma va boire chez Mme Michel ?
- |                                      |                                  |                                 |
|--------------------------------------|----------------------------------|---------------------------------|
| <input type="checkbox"/> Du chocolat | <input type="checkbox"/> Du café | <input type="checkbox"/> Du thé |
|--------------------------------------|----------------------------------|---------------------------------|
- c) Pourquoi Paloma veut-elle revenir chez Mme Michel ?
- |                                      |   |   |
|--------------------------------------|---|---|
| <input type="checkbox"/> Pour parler | <input type="checkbox"/> Pour s'occuper du chat | <input type="checkbox"/> Pour être tranquille |
|--------------------------------------|---|---|
- d) Comment Paloma aime-t-elle manger le chocolat noir ?
- |                                       |   |  |
|---------------------------------------|---|--|
| <input type="checkbox"/> En l'avalant | <input type="checkbox"/> En le croquant | <input type="checkbox"/> En le laissant fondre (sur la langue) |
|---------------------------------------|---|--|
- e) Pour Paloma, Renée n'est pas une concierge :
- |                                |                                    |   |
|--------------------------------|------------------------------------|---|
| <input type="checkbox"/> Super | <input type="checkbox"/> Ordinaire | <input type="checkbox"/> Extraordinaire |
|--------------------------------|------------------------------------|---|

## FICHE-ÉLÈVE N°4 : COMPRENDRE UN DIALOGUE DU FILM

---

### 4 UN PEU DE GRAMMAIRE

Conjugez les phrases suivantes au futur simple de l'indicatif.

- a) Renée (déposer) \_\_\_\_\_ une enveloppe à l'appartement de la famille Josse.
- b) Paloma (revenir) \_\_\_\_\_ chez Mme Michel.
- c) Paloma (être) \_\_\_\_\_ au calme chez Mme Michel.
- d) Renée et Paloma (avoir) \_\_\_\_\_ de nombreux sujets de discussion et elles (boire) \_\_\_\_\_ du thé.
- e) Elles (manger) \_\_\_\_\_ ensemble du chocolat.

### 5 VOUS AVEZ LA PAROLE !

Et vous, comment dégustez-vous le chocolat ? Quelle est votre recette préférée avec du chocolat ? Parlez-en avec votre voisin(e).

## FICHE-PROFESSEUR N°4 : COMPRENDRE UN DIALOGUE DU FILM

Niveaux : A2–B1 | Compétences : Compréhension écrite (CE), Compréhension orale (CO),  
Production écrite (PE), Production orale (PO)

---

Avant tout exercice de compréhension orale, il est important de rappeler aux élèves qu'ils ne doivent pas tout comprendre et que les exercices vont les aider à saisir l'essentiel du dialogue.

### 1 MISE EN ROUTE (PO)

Demander aux élèves de préparer en tandem ou en petits groupes un dialogue où deux personnes font connaissance : avec l'utilisation des salutations, des questions que l'on peut poser à quelqu'un que l'on rencontre pour la première fois, etc.

### 2 MOTS ENTENDUS (CO)

Ces mots servent à baliser la compréhension globale des élèves. Commencer par lire avec les élèves les mots proposés. Vérifier que tous les mots sont compris : pour le vocabulaire inconnu, soit le faire deviner par une phrase en contexte, soit demander aux élèves de chercher la signification dans un dictionnaire unilingue ou de traduire .

Passer le dialogue une fois et demander aux élèves de cocher les mots qu'ils ont entendus. Faire la mise en commun en groupe-classe.

#### Solutions :

- |   |   |   |  |
|---|---|---|--|
| <input type="checkbox"/> (Faire) confiance  | <input checked="" type="checkbox"/> Les cachettes | <input type="checkbox"/> La tendance                  | <input checked="" type="checkbox"/> (Faire) connaissance |
| <input type="checkbox"/> Les toilettes      | <input checked="" type="checkbox"/> La substance  | <input checked="" type="checkbox"/> (Être) tranquille | <input type="checkbox"/> déménager                       |
| <input checked="" type="checkbox"/> La dent | <input type="checkbox"/> (Être) difficile         | <input checked="" type="checkbox"/> (Être) dérangé(e) | <input type="checkbox"/> En attendant                    |

### 3 AVEZ-VOUS COMPRIS ? (CO)

Faire lire les questions aux élèves et vérifier que toutes les questions sont comprises. Expliquer ou faire rechercher le vocabulaire si nécessaire.

Diffuser la scène 2 fois pour que les élèves puissent répondre aux questions. Les élèves, en petits groupes, comparent leurs réponses. Repasser la scène, en faisant des arrêts sur images, pour contrôler les réponses.

#### Solutions :

a) Une enveloppe ; b) Du thé ; c) Pour être tranquille ; d) En le laissant fondre ; e) Ordinaire.

### 4 UN PEU DE GRAMMAIRE

Demander aux élèves comment se forme le futur simple en français. Reprendre au tableau la formation de ce temps verbal : les terminaisons (ai, as, a, ons, ez, ont), les verbes réguliers se construisent à partir de leur infinitif, les verbes irréguliers sont ici « être/ser-, avoir/aur-, revenir / reviendr- »).

#### Solutions :

a) Renée déposera ; b) Paloma reviendra ; c) Paloma sera ;  
d) Renée et Paloma auront ... elles boiront ; e) Elles mangeront.

### 5 VOUS AVEZ LA PAROLE ! (PO)

Laisser les élèves échanger sur le sujet en tandem pendant 5 à 10 minutes. Puis, en groupe-classe, demander aux élèves qui le souhaitent de présenter leur recette préférée au chocolat.

## FICHE-PROFESSEUR N°4 : COMPRENDRE UN DIALOGUE DU FILM

---

L'extrait choisi se situe à la séquence n°14 de 54 min à 56 min 53 sec

### TRANSCRIPTION DU DIALOGUE

- Renée* Bonjour.
- Paloma* Bonjour Mme Michel. Ma sœur Colombe m'envoie vous prévenir qu'on va livrer pour elle une enveloppe qui lui importe beaucoup.
- Renée* Très bien.
- Paloma* Elle me demande si vous pouvez la déposer à la maison.
- Renée* D'accord. *(pause, puis Renée, hésitante)* tu veux boire un chocolat? *(pause)* Entre! Justement, je prenais le thé.
- Paloma* Je préfère le thé, ça ne vous dérange pas?
- Renée* Non, pas du tout. Assieds-toi.
- Paloma* Je suis là en émissaire parce que ma sœur va recevoir les corrections de son mémoire sur Guillaume de Calme, un moine franciscain et philosophe logicien du 14ème siècle.
- Renée* Ah oui!
- Paloma* Eh oui!
- Renée* Et bien, ça nous aura donné l'occasion de faire connaissance.
- Paloma* Je pourrai revenir?
- Renée* Si tu veux, mais j'ai peur que tu t'ennuies ici, il n'y a pas grand-chose à faire ici.
- Paloma* Je voudrais juste être tranquille.
- Renée* Tu ne peux pas être tranquille dans ta chambre?
- Paloma* Non. Avant je me cachais, mais maintenant presque toutes mes cachettes sont grillées. *(Manuela arrive)*
- Manuela* Alors?
- Renée* Alors euh ... vous pouvez revenir un peu plus tard?
- Manuela* Très bien. Je reviens comme d'habitude. Bon et bien, à tout à l'heure. Au revoir Paloma.
- Paloma* Au revoir.
- Renée* Tu vois, moi aussi je suis constamment dérangée. C'est pas le meilleur endroit pour être tranquille ici.
- Paloma* Les gens viennent pour vous voir, ils ne me dérangeront pas.
- Renée* Moi, je veux bien. Mais il faut demander à ta maman si elle d'accord.
- Paloma* Je peux? *(elle désigne le chocolat sur la table)*
- Renée* C'est du chocolat noir.
- Paloma* J'ai vu. Merci! *(elle mange)* Je me demande ce qui est bon dans le chocolat la substance elle-même ou la technique de la dent qui broie? Moi, je préfère le laisser fondre sur la langue.
- Renée* C'est vrai, changer le style du croquer de dent, c'est comme déguster un nouveau met. *(pause)* Il faut que tu rentres chez toi, tes parents vont s'inquiéter.
- Paloma* Vous n'êtes pas une concierge ordinaire. Vous, vous avez trouvé la bonne cachette.

### III. POUR ALLER PLUS LOIN

---

#### A) L'ADAPTATION DU ROMAN DE MURIEL BARBÉRY

Le film de Mona Achache est une libre adaptation du roman de Muriel Barbéry, « L'élégance du hérisson », paru en France en 2006. Néanmoins, la réalisatrice a conservé la trame principale et a seulement fait quelques modifications, dues principalement aux contraintes du passage d'un récit écrit à un récit filmé. Les changements principaux entre le film et le roman sont :

- Le point de vue : dans le roman, il y a une alternance des points de vue de Mme Michel et Paloma (un chapitre sur deux). Alors que dans le film, Paloma est la principale narratrice.
- Dans le livre, Paloma écrit un journal. Dans le film, elle utilise une caméra et fait un film.
- La théorie du bocal à poisson rouge est un élément qui n'existe pas dans le roman.

Dans le roman, le lecteur perçoit la culture de Mme Michel par le langage qu'elle utilise, puis par ses réflexions et pensées personnelles très fines et intelligentes. Dans le film, le point de vue de la narration étant différent (l'histoire est racontée par Paloma), le spectateur ne peut pas « entendre » les pensées de Mme Michel et ainsi remarquer son intelligence. Il est alors intéressant de remarquer comment la réalisatrice a pu dépasser cette contrainte et tout de même réussir à bien caractériser Mme Michel.

---

#### PROPOSITIONS D'ACTIVITÉS :

Cet extrait du roman (ci-dessous) correspond à la séquence 7 du film (environ de 20 mn à 22 mn 10 sec)

- Regarder une première fois cette séquence.
- Repérer dans cette séquence : l'action principale, la caractérisation des personnages, le point de vue adopté. Remarquer si des plans sont originaux (une prise de vue particulière, par exemple).
- Puis lire l'extrait du roman (voir l'aide de vocabulaire et travaillez avec un dictionnaire unilingue).
- Relever les éléments que vous retrouvez dans la scène du film.
- Quel est le point de vue dans le roman ? Est-il différent dans le film ?
- Que penser du style ? A-t-il un rapport avec le personnage de Mme Michel ?
- Pourquoi « pallier à ça » est-il en italique dans le texte et pourquoi son emploi par Mme Rosen fait-il réagir Mme Michel et M. Ozu ?
- Que pensez-vous de cette adaptation ? Discussion en classe.
- Imaginer en image et en son ce passage ou un autre extrait du roman de M. Barbéry : en un nombre limité de plans (10 à 15, par exemple), imaginer les différents plans possibles pour adapter au cinéma cet extrait. Travail en groupes. Il est possible de s' aider du Petit lexique du cinéma disponible sur ce lien : [http://www.institutfrancais.de/cinefete/IMG/CINEFETE12\\_PetitLexique.pdf](http://www.institutfrancais.de/cinefete/IMG/CINEFETE12_PetitLexique.pdf)

Présenter l'adaptation sous la forme d'un tableau comme celui-ci :

N° DU PLAN	IMAGE (DESCRIPTION ET INDICATIONS TECHNIQUES SI NÉCESSAIRE)	SON (LE DIALOGUE, LA MUSIQUE, ETC.)	DESSIN EXPLICATIF

Présentez vos productions (dessinées et/ou écrites), puis comparer avec la scène réalisée dans le film. Noter les similitudes et les différences entre vos productions et la séquence du film correspondante.

### EXTRAIT DU ROMAN

Ce matin, Jacinthe Rosen m'a présenté le nouveau propriétaire de l'appartement des Arthens. Il s'appelle Kakuro Quelque Chose. Je n'ai pas bien entendu parce que Mâdâme Rosen parle toujours comme si elle avait une blatte dans la bouche et que la grille de l'ascenseur s'est ouverte à cet instant précis pour laisser le passage à M. Paillières père, tout de morgue habillé. Il nous a saluées brièvement et s'est éloigné de son pas saccadé d'industriel pressé.

Le nouveau est un monsieur d'une soixantaine d'années fort présentable et fort japonais. Il est plutôt petit, mince, le visage ridé mais très net. Toute sa personne respire la bienveillance mais je sens aussi de la décision, de la gaieté et une belle volonté.

Pour l'heure, il endure sans sourciller le caquetage pithiatique de Jacinthe Rosen. On dirait une poule devant une montagne de grain.

– Bonjour madame, ont été ses premiers et seuls mots, dans un français sans accent.

J'ai endossé mon habit de concierge semi-débile. Il s'agit là d'un nouveau résident que la force de l'habitude ne contraint pas encore à la certitude de mon ineptie et avec lequel je dois faire des efforts pédagogiques spéciaux. Je me borne donc à des oui, oui, oui asthéniques en réponse aux salves hystériques de Jacinthe Rosen.

– Vous montrez à monsieur Quelque Chose (Chou?) les communs.

– Pouvez-vous expliquer à monsieur Quelque Chose (Pschou?) la distribution du courrier?

– Des décorateurs vont venir vendredi. Pourriez-vous les guetter pour M. Quelque Chose (Opchou?) entre dix heures et dix heures et demie?

Etc.

M. Quelque Chose ne montre aucune impatience et attend poliment en me regardant avec un gentil sourire. Je considère que tout se passe très bien.

Il n'est que d'attendre que Mme Rosen se lasse et je pourrai réintégrer mon antre.

Et puis voilà.

– Le paillason qui était devant la porte des Arthens n'a pas été nettoyé. Pouvez-vous pallier à ça? Me demande la poule.

Pourquoi faut-il toujours que la comédie se mue en tragédie? Certes, il m'arrive à moi aussi d'user de la faute, bien que ce soit comme d'une arme.

[...]

Et pourtant, voici la tragédie : j'ai sursauté au « pallier à ça » au moment même où monsieur Quelque Chose sursautait aussi, tandis que nos regards se croisaient. Depuis cette infinitésimale portion de temps où, j'en suis certaine, nous

#### Aide de vocabulaire pour l'extrait du roman :

*une blatte* : un cafard

*avoir de la morgue* : avoir une attitude méprisante

*le caquetage* : une poule caquète → le caquetage

*pithiatique* : hystérique, nerveux

*une ineptie* : une stupidité/ une idiotie

*asthénique* : faible

*une salve* : un bruit qui éclate soudainement

*les communs* : les pièces communes à tous les locataires

*un antre* : un lieu caché / une caverne

*pallier qc* : corriger qc

*se muer* : se transformer

*tressaillir* : sursauter

*être sur ses gardes* : être sur la défensive, se protéger

*à son insu* : sans le savoir

avons été frères de langue dans la souffrance conjointe qui nous transperçait et, faisant tressaillir notre corps, rendait visible notre désarroi, M. Quelque Chose me regarde avec un œil tout différent. Un œil à l'affût.

Et voilà qu'il me parle.

– Connaissez-vous les Arthens? On m'a dit que c'était une famille bien extraordinaire, me dit-il.

– Non, réponds-je sur mes gardes, je ne les connaissais pas spécialement, c'était une famille comme les autres ici.

– Oui, une famille heureuse, dit Mme Rosen, qui s'impatiente visiblement.

– Vous savez toutes les familles heureuses se ressemblent, je marmonne pour me débarrasser de l'affaire, il n'y a rien à en dire.

– Mais les familles malheureuses le sont chacune à leur façon, me dit-il en me regardant d'un air bizarre et, tout d'un coup quoique de nouveau, je tressaille.

Oui, je vous le jure. Je tressaille – mais comme à mon insu. Cela m'a échappé, c'était plus fort que moi, j'ai été débordée.

Un malheur ne venant jamais seul, Léon choisit cet instant précis pour filer entre nos jambes, en effleurant amicalement au passage celles de M. Quelque Chose.

– J'ai deux chats, me dit-il. Puis-je savoir comment s'appelle le vôtre ?

– Léon, répond pour moi Jacinthe Rosen qui, brisant là, glisse son bras sous le sien et, m'ayant remerciée sans me regarder, entreprend de le guider vers l'ascenseur. Avec une infinie délicatesse, il pose la main sur son avant-bras et l'immobilise en douceur.







– Merci madame, me dit-il, et il se laisse emporter par sa possessive volaille.


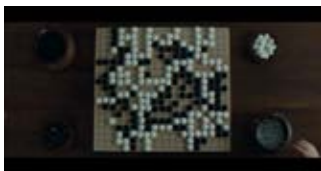


*(L'élégance du hérisson, de Muriel Barbéry, Gallimard, pp.141 à 144)*

## B) LA SYMBOLIQUE DES OBJETS DANS LE FILM

### PROPOSITIONS D'ACTIVITÉS :

Identifiez les objets ci-dessous. Remplacez-les dans leur contexte. Analysez leur contenu symbolique et leur fonction dans l'histoire en répondant aux questions. Exercice à faire en tandem.

LES OBJETS	QUESTION	RÉPONSE POSSIBLE
<p>1</p> 	<ul style="list-style-type: none"> <li>– Comment s'appelle le lieu où vit le poisson rouge « Hubert » ?</li> <li>– Que symbolise le mouvement du poisson pour Paloma ?</li> </ul>	<p><b>Le bocal à poisson rouge</b> C'est un bocal (pas un aquarium). Hubert, le poisson rouge, tourne dans son bocal, sa routine est le symbole de la vie bourgeoise aux yeux de Paloma : une vie où tout est prévu, tout est calculé – où il n'y a jamais de surprises.</p>
<p>2</p> 	<ul style="list-style-type: none"> <li>– D'où vient l'auteur de cet ouvrage ?</li> <li>– En quoi le spectateur est-il surpris en voyant ce livre chez Mme Michel ?</li> </ul>	<p><b>La culture japonaise</b> Très présente dans le film, la culture japonaise est surtout représentée par M. Ozu. Mais aussi par les lectures de Mme Michel, comme cet ouvrage d'esthétique japonaise qu'elle lit au début du film, Éloge de l'ombre. C'est étonnant qu'une concierge lise un ouvrage d'esthétique japonaise.</p>
<p>3</p> 	<ul style="list-style-type: none"> <li>– Combien y a-t-il de cases dans le dessin ? Que va-t-il se passer à la dernière case ?</li> </ul>	<p><b>Le dessin de Paloma sur le mur de sa chambre</b> Il y a 165 cases. A la fin (le 165ième jour), Paloma a décidé de se suicider.</p>
<p>4</p> 	<ul style="list-style-type: none"> <li>– Que mange Mme Michel ?</li> <li>– En quoi cela correspond-il à sa personnalité ?</li> </ul>	<p><b>Le chocolat noir</b> Elle croque du chocolat noir en buvant du thé. Le chocolat est à l'image de la personnalité de Mme Michel: brut, il a un goût fort et marqué.</p>
<p>5</p> 	<ul style="list-style-type: none"> <li>– Qui a offert cet objet à Paloma ?</li> <li>– Pourquoi Paloma utilise-t-elle cet objet ?</li> </ul>	<p><b>La caméra</b> Elle filme toutes les personnes de son entourage, avec une préférence pour sa famille. Et c'est son père qui lui a offert la caméra.</p>
<p>6</p> 	<ul style="list-style-type: none"> <li>– Quel est le titre de ce roman de Tolstoï ?</li> <li>– Pourquoi joue-t-il un grand rôle dans l'histoire ?</li> </ul>	<p><b>Tolstoï, Anna Karénine</b> Lors de leur 1ière rencontre, M. Ozu et Mme Michel citent les 2 premières phrases de ce roman (en parlant de leurs voisins).</p>

<p>7</p> 	<ul style="list-style-type: none"> <li>- Comment s'appelle l'encre spéciale qu'utilise Paloma ici ?</li> <li>- Comment représente-t-elle son voisin, M. Ozu ? D'après vous, pourquoi ?</li> </ul>	<p><b>Le dessin à l'encre de Chine</b></p> <p>Paloma a immédiatement compris que son voisin était très intelligent. Elle fait donc cette représentation classique de M. Ozu en sage et selon les codes esthétiques japonais.</p>
<p>8</p> 	<ul style="list-style-type: none"> <li>- Comment s'appelle ce jeu de stratégie japonais ? Et pourquoi aime-t-elle ce jeu ?</li> <li>- Pourquoi Paloma a-t-elle un problème lors du dîner avec les parents de Tibère ?</li> </ul>	<p><b>Le jeu de go</b></p> <p>Paloma aime beaucoup ce jeu et y joue avec M. Ozu. Ce jeu la passionne car c'est un jeu de stratégie où il ne faut pas tuer/vaincre l'autre, mais apprendre à survivre. Lors du dîner avec les parents de Tibère, elle intervient dans la conversation et prouve qu'elle connaît très bien ce jeu en reprenant le père de Tibère qui certifiait que ce jeu était chinois.</p>
<p>9</p> 	<ul style="list-style-type: none"> <li>- De quelle porte s'agit-il ?</li> <li>- Quelle est la dimension symbolique de cette porte ?</li> </ul>	<p><b>La porte du cabinet de lecture</b></p> <p>La porte du cabinet de lecture (où personne n'a le droit d'entrer)</p> <p>C'est une frontière entre deux mondes : celui de Renée en concierge et celui de Renée en lectrice passionnée et intelligente, loin du cliché de la concierge.</p>
<p>10</p> 	<ul style="list-style-type: none"> <li>- Comment s'appelle ce type de pièce ?</li> <li>- En quoi le dessin de Paloma est-il émouvant et surprenant ?</li> </ul>	<p><b>Le cabinet de lecture imaginé par Paloma</b></p> <p>C'est un salon / un cabinet de lecture / une bibliothèque privée.</p> <p>Cette représentation est surprenante et émouvante parce qu'elle n'a jamais eu de preuve concrète que Mme Michel avait une bibliothèque à elle et parce qu'elle admet qu'on peut être à la fois concierge et cultivée. Paloma « construit » le personnage de Mme Michel ... et tombe juste.</p>

## C) L'ANALYSE DE SÉQUENCE

Consignes pour l'analyse de la séquence 17 (1:11:13 jusqu'à 1:13:38):




La séquence à analyser montre les dernières heures de Renée Michel. Après avoir dîné avec M. Ozu, elle retourne dans son cabinet de lecture et se plonge dans «Anna Karénine». Puis, le matin, elle va sortir les poubelles comme elle le fait chaque jour. Lorsqu'elle aperçoit le S.D.F. Jean-Pierre qui danse au milieu de la chaussée, elle veut le protéger, mais elle se fait renverser par la camionnette du pressing. Sur le point de mourir, elle voit les badauds qui s'attroupent autour d'elle, elle voit aussi M. Ozu: elle aura connu ces quelques moments de bonheur et aura partagé avec lui des moments très intenses.

Les plans et le cadrage sont variés. On aura donc intérêt à réviser le vocabulaire technique de l'analyse filmique. Tous les termes marqués d'une astérisque (\*) sont expliqués dans le lexique Cinéfète, disponible en ligne :

[http://www.institutfrancais.de/cinefete/IMG/CINEFETE12\\_PetitLexique.pdf](http://www.institutfrancais.de/cinefete/IMG/CINEFETE12_PetitLexique.pdf)

Visionner au minimum deux fois la séquence. Distribuer le tableau ci-dessous aux élèves (plier la feuille de sorte que les réponses n'apparaissent pas).

Faire répondre à l'oral, puis par écrit.

IMAGE	QUESTIONS	RÉPONSE POSSIBLE
1 	<ul style="list-style-type: none"> <li>– Décrivez l'image et tous les éléments qu'elle contient.</li> <li>– Comment la caméra réussit-elle à créer cet effet d'harmonie ?</li> </ul>	<p>Renée Michel est en train de lire une édition ancienne dans son cabinet de lecture, éclairé d'une lumière douce. Son chat dort sur ses genoux. A sa gauche se trouve le dessin-montage réalisé par Paloma (l'image dans l'image).</p> <p>L'harmonie vient de l'éclairage et du visage calme, concentré de Michel. Le chat Léon suggère aussi l'équilibre, la quiétude de ce moment.</p>
2 	<ul style="list-style-type: none"> <li>– D'où vient le côté dynamique/ vivant de cette image ?</li> </ul>	<p>Sur cette image, on voit Renée Michel en plan américain*. Elle est en train de sortir les poubelles, mais le hors champ* est aussi présent puisqu'elle interpelle <b>quelqu'un</b>, qui est invisible sur l'image. Le couvercle jaune de la poubelle forme un contraste étonnant avec le reste de l'image.</p>
3 	<ul style="list-style-type: none"> <li>– Décrivez la position de Jean-Pierre.</li> </ul>	<p>Jean-Pierre – dans un plan de demi-ensemble* – danse tout seul au milieu de la chaussée. Il n'est pas en parfait équilibre et on a le sentiment qu'il pourrait tomber à tout moment.</p>

<p>4</p> 	<p>– Décrivez l'image, le plan, le cadrage.</p>	<p>Sur ce plan, la camionnette bleue du pressing est prise en plongée*. Le spectateur aura entendu auparavant un choc. On sait que Mme Michel a été percutée par le véhicule.</p>
<p>5</p> 	<p>– Décrivez le plan et le cadrage. – Mettez cette image en relation avec l'image précédente.</p>	<p>Il s'agit d'un plan de demi-ensemble*, pris en contre-plongée*. C'est le regard de Renée Michel qui voit s'approcher d'elle les voisins et quelques badauds. Les deux images mettent en relation cause et conséquence : l'état actuel de la victime de l'accident et l'origine de l'accident.</p>
<p>6</p> 	<p>– - Quels sentiments provoque la position de la caméra ?</p>	<p>M. Ozu, de par son appartenance à la culture japonaise, n'est pas habitué à exprimer d'émotions trop fortes. Mais sur cette image, on voit qu'il est au bord des larmes. Il est très ému de voir la femme à laquelle il s'est attaché mourir sous ses yeux.</p>
<p>7</p> 	<p>– Comment la caméra réussit-elle à exprimer le sentiment de Paloma dans cette situation ?</p>	<p>Paloma est filmée en plan rapproché* dans sa chambre. Elle vient de voir que Mme Michel s'est fait renverser par une camionnette et pour la 1<sup>ière</sup> fois, des émotions fortes s'expriment chez elle. Elle vient de comprendre à qu'elle aimait beaucoup Mme Michel.</p>
<p>8</p> 	<p>– A votre avis, de quel roman s'agit-il ? – Que pensez-vous de la façon de les représenter ?</p>	<p>Il s'agit des 2 tomes du roman «Anna Karénine» de Tolstoï. Ce roman avait été offert par M. Ozu à Renée Michel. Les 2 tomes sont seuls, abandonnés sur les étagères – désormais vides – du cabinet de lecture. Ils font écho à la solitude intérieure des 3 personnages principaux, mais ils sont aussi les éléments qui ont fait le lien entre eux.</p>
<p>9</p> 	<p>– Que symbolise ce dernier geste (sur lequel se termine le film) ?</p>	<p>Ici, M. Ozu fait cadeau de ces ouvrages à Paloma. Il crée un lien fort avec elle car tous deux savent ce que ces livres représentaient : l'amitié entre M. Ozu et Mme Michel, avec la possibilité d'une belle relation amoureuse.</p>

## D) LE RÉSUMÉ DU FILM PAR SÉQUENCES

Ce résumé reprend le chapitrage proposé sur le DVD du film.

N° DU CHAPITRE	MINUTAGE	DESCRIPTION DU CHAPITRE
1	00:00	<b>Générique du début.</b> Paloma Josse, onze ans, cachée dans un coin sombre de l'appartement familial, parle devant la caméra. Sa mère la cherche, Paloma ne répond pas. La fillette annonce qu'elle va se suicider le 16 juin prochain (dans 165 jours), à l'occasion de son 12ième anniversaire.
2	03:38	Madame Michel, la concierge, allume le téléviseur et ouvre sa loge. Elle sort les poubelles et demande à Jean-Pierre, le clochard qui trouve refuge dans le local aux poubelles pendant la nuit, s'il ne veut pas aller au foyer (d'accueil des SDF). Jean-Pierre refuse.
3	05:24	Paloma, cachée, observe sa mère qui arrose les plantes tout en leur parlant. Paloma filme les membres de sa famille et les personnes qui habitent son immeuble. Passent les employés des pompes funèbres : on emmène le cercueil de M. Artens, critique gastronomique, qui habitait depuis très longtemps au 7, rue de Grenelle.
4	11:44	Madame Michel lit « Éloge de l'Ombre » de Tanizaki en croquant du chocolat noir.
5	14:34	Les Josse ont invité les parents de Tibère (le fiancé de Colombe Josse, l'aînée des deux filles) à dîner. Au cours de conversations mondaines, Colombe s'interpose et contredit le père de Tibère au sujet du jeu de go, un jeu stratégique japonais. Son père la renvoie dans sa chambre.
6	20:26	Paloma complète sa collection de médicaments. Elle les vole régulièrement à sa mère qui prend des antidépresseurs et anxiolytiques. Mme Michel se coupe elle-même les cheveux, puis elle se fait du thé.
7	22:04	L'appartement de M. Artens, récemment décédé, a été racheté par un Japonais, M. Kakuro OZU. La rencontre entre lui et Mme Michel est étonnante car (et sans que personne d'autre ne l'ait remarqué), ils se citent mutuellement les deux premières phrases d'Anna Karénine de Tolstoï.
8	23:53	M. Ozu prend l'ascenseur avec Paloma et parle japonais avec elle. Il lui pose des questions au sujet de Mme Michel.
9	28:37	Manuela (femme de ménage portugaise et meilleure amie de Mme Michel) lui annonce qu'elle a laissé tomber Mme Josse car elle vient d'être embauchée par M. Ozu. Paloma est invitée par M. Ozu. On découvre son intérieur à la japonaise. Il lui parle comme si elle était adulte, ils s'entendent à merveille.
10	32:20	Renée Michel découvre un paquet-cadeau qui lui est destiné. Il s'agit des 2 tomes du roman « Anna Karénine » dans une édition ancienne. Elle tente d'éconduire M. Ozu, mais ce dernier réussit à l'inviter à dîner. Elle accepte l'invitation.
11	36:57	Renée Michel parle à Manuela et lui avoue qu'elle n'a rien à se mettre pour aller dîner avec M. Ozu. Manuela lui apporte une robe qui vient du pressing (la propriétaire de la robe vient de mourir). Puis Mme Michel va chez le coiffeur qui lui coupe les cheveux.
12	44:54	Mme Michel monte chez M. Ozu, elle est transformée à tel point que, 7 rue de Grenelle, on a du mal à la reconnaître. Ils passent une excellente soirée. Une anecdote, embarrassante au début, va contribuer à détendre l'atmosphère : lorsqu'elle va aux toilettes et qu'elle s'assied, la musique de Mozart se déclenche, ce qui la gêne. Enfin, elle a du mal à trouver la chasse d'eau et à débloquer la porte. Mais la soirée est parfaitement réussie car M. Ozu et Mme Michel se découvrent une forte complicité sur bien des sujets.

13	47:21	<p>Paloma est en conflit avec sa famille, elle se sent incomprise, elle méprise sa sœur et sa mère, son père ne prend pas sa défense.</p> <p>Elle jette un somnifère dans le bocal d'Hubert, le poisson rouge de Colombe. Lorsqu'il flotte sur le dos en haut de l'aquarium, Paloma le prend et le jette dans la cuvette des WC. Elle a filmé toute la scène en direct.</p> <p>Paloma s'obstine à filmer Colombe qui trouve cela insupportable.</p> <p>Colombe veut demander à Mme Michel de lui apporter un courrier urgent qu'elle attend (son mémoire de doctorat avec les corrections), mais elle est impolie et Mme Michel lui claque la porte au nez sous prétexte qu'il n'est pas encore huit heures du matin, heure du début de son service.</p>
14	56:45	<p>Paloma va voir Mme Michel pour lui demander un service. Colombe ayant été éconduite par Mme Michel (ce qui provoque une crise de nerfs chez la jeune fille) doit tout de même faire appel – par l'intermédiaire de sa sœur cadette – aux services de la concierge. C'est ainsi que Paloma et Mme Michel font plus ample connaissance.</p> <p>Paloma filme Mme Michel qui fait son autoportrait. Mais Paloma n'est pas dupe et elle demande à Mme Michel ce qui se cache derrière la porte de son cabinet de lecture. De retour chez elle, elle imagine Mme Michel en train de lire et réalise un dessin à l'encre de Chine représentant Mme Michel dans une pièce remplie de livres.</p>
15	01:13	<p>M. Ozu invite Renée Michel à dîner pour le soir car c'est son anniversaire et il voudrait dîner avec elle dans un restaurant japonais. D'abord elle refuse, mais ensuite elle finit par accepter.</p> <p>Elle reçoit un paquet (de M. Ozu) contenant une robe, une étole et de magnifiques escarpins.</p> <p>Mme Michel, sortant de sa douche, trouve Hubert dans la cuvette de ses propres WC, elle le récupère et le met dans un bocal.</p>
16	01:18	<p>Paloma concasse les somnifères avec lesquels elle a l'intention de se suicider.</p> <p>M. Ozu et Mme Michel dînent dans un restaurant japonais. M. Ozu avoue à Mme Michel qu'il souhaiterait être son ami et qu'ils peuvent faire « tout ce qu'ils veulent ».</p> <p>Le lendemain matin, Mme Michel aperçoit Jean-Pierre, le clochard qu'elle protège en secret, qui a perdu la tête et danse au milieu de la chaussée. Pour le sauver, elle court vers lui, mais se fait renverser par la voiture du pressing. Elle meurt quelques instants plus tard.</p> <p>M. Ozu monte avec elle dans l'ambulance qui l'emmène.</p>
17	01:32	<p>M. Ozu et Paloma débarrassent le cabinet de lecture de Renée Michel. M. Ozu offre à Paloma les deux tomes du roman de Tolstoï. Paloma n'a plus envie de se suicider.</p>
18		Générique du fin.

## E) SITOGRAFIE ET BIBLIOGRAPHIE

Photos : <http://www.allocine.fr/film/fichefilm-135234/photos/>

Dossier presse et fiche technique : <http://www.unifrance.org/film/29810/le-herisson>

Bande-annonce : <http://www.youtube.com/watch?v=edYkWx5QDsM>

L'élégance du hérisson de Muriel Barbéry, Gallimard, 2006.

Chanson « Mère Michel » (vidéo karaoké) : <http://www.youtube.com/watch?v=aJVN8wHXz68>